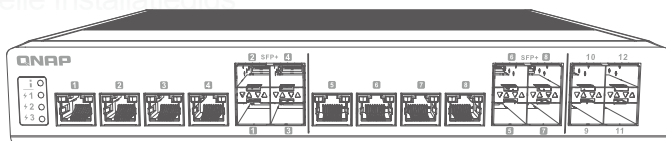


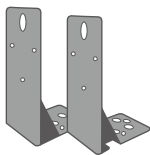
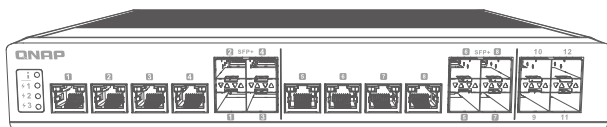


QSW-IM1200-8C

Quick Installation Guide

快速安裝手冊 빠른 설치 설명서 Guía de Instalación Rápida
クイックインストールガイド Hızlı Kurulum Kılavuzu
คู่มือการติดตั้งแบบเร็ว Gyors telepítési útmutató
Instrukcja szybkiej instalacji Průvodce rychlou instalací
Kurzinstructionsanleitung 快速安裝指南
Guida di installazione rapida Pika-asennusopas
Краткое руководство по установке
Snabbinstallationsguide Guia de Instalação Rápida
Hurtiginstallasjonsveiledning
Hurtig installationsvejledning
Pika-asennusopas Installatiegids
Snelle Installatiegids





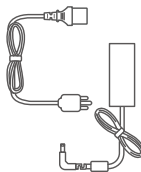
Rack mount kits



Foot pads



Bracket screws



Power adapter

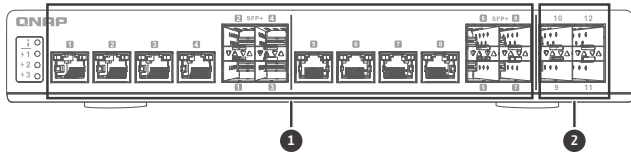


QIG

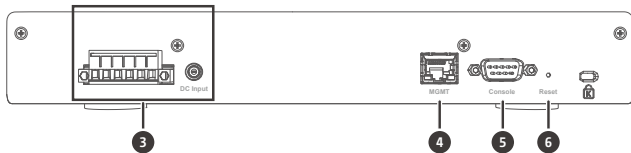
Hardware Overview

Panel Components

Front



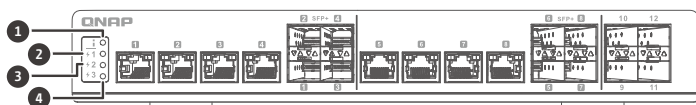
Back



- | | | | |
|---|-----------------------------|---|-------------------|
| 1 | 10GbE SFP+/RJ45 Combo ports | 4 | Maintenance port* |
| 2 | 10GbE SFP+ ports | 5 | Console port |
| 3 | Power input | 6 | Reset button |

* Remark: Maintenance port can only be used by QNAP engineers in emergencies, it is not for users disposal.

LEDs



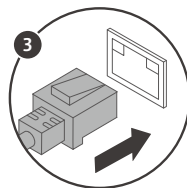
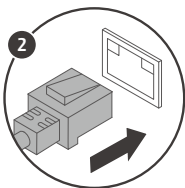
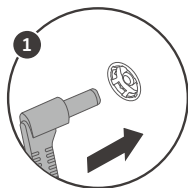
1 System status LED

2 Power 1 LED

3 Power 2 LED

4 Power 3 LED

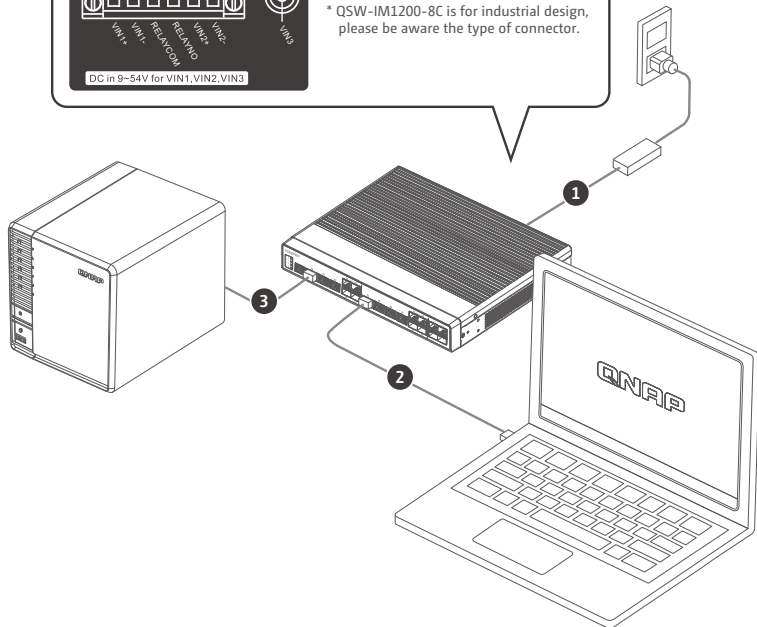
Hardware Installation



VIN1 VIN2 RELAY/COM VIN3

DC in 9-54V for VIN1, VIN2, VIN3

* QSW-IM1200-8C is for industrial design, please be aware the type of connector.



EN Accessing the Web User Interface

The QSW-IM1200 series supports DHCP client by default. When connected to a network, the switch will obtain an IP address from a DHCP server automatically. You can then use Qfinder to locate the switch and access the web user interface.

If your network is not connected to a DHCP server, you can access the web user interface by changing your computer's IP address to 169.254.100.102.

The default IP address of the QSW-IM1200.169.254.100.101



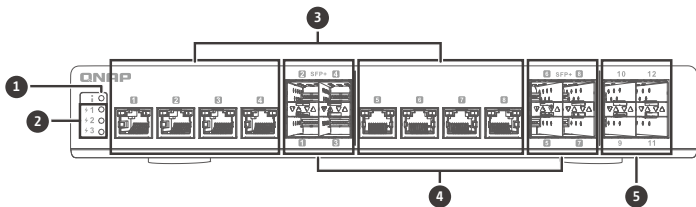
Note: After configuration, ensure that you change your computer's IP address back to the original setting.

Web User Interface Login

Default username: admin

Default password: same as MAC Address

When logging in for the first time, you will be prompted to set a new password. QNAP strongly recommends setting a new password for security purposes.



LED Behavior

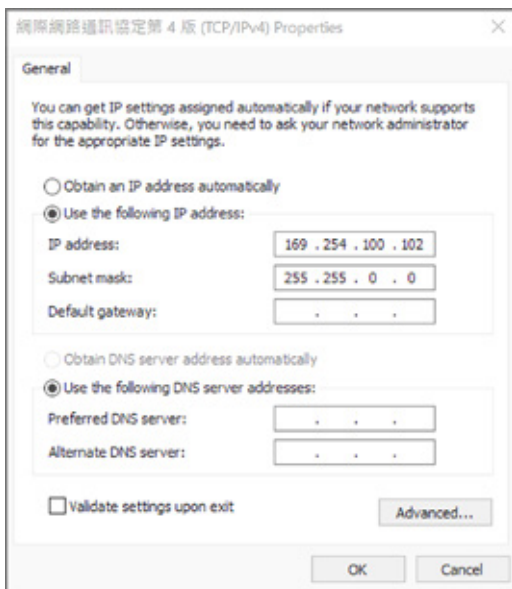
LED	Status	Description
1 System Status	Flashing green	Device is booting.
	Steady green	Device is booted.
	Off	Device is powered off.
2 Power status (power 1, power 2, power 3)	Green	Power status is fine.
	Red	Fatal error on the power.
	Off	Power is off.
3 10GbE combo RJ45	Green (Left)	Link is operating at 10 Gbps, flashing: link up, off: no link.
	Amber (Right)	Link is operating at 5G/2.5G/1G/100 Mbps, flashing: link up, off: no link.
4 10GbE combo SFP+	Green (Left)	Link is operating at 10 Gbps, flashing: link up, off: no link.
	Amber (Right)	Link is operating at 1 Gbps, flashing: link up, off: no link.
5 10GbE SFP+	Green (Left)	Link is operating at 10 Gbps, flashing: link up, off: no link.
	Amber (Right)	Link is operating at 1 Gbps, flashing: link up, off: no link.

DE Aufrufen der Web-Benutzerschnittstelle

Die QSW-IM1200 Serie unterstützt standardmäßig DHCP Client. Wenn der Switch mit einem Netzwerk verbunden ist, erhält er automatisch eine IP-Adresse von einem DHCP Server. Sie können dann mit Qfinder den Switch finden und auf die Web-Benutzerschnittstelle zugreifen.

Wenn Ihr Netzwerk nicht mit einem DHCP Server verbunden ist, können Sie auf die Web-Benutzerschnittstelle zugreifen, indem Sie die IP-Adresse Ihres Computers auf 169.254.100.102 ändern.

Die Standard IP-Adresse des QSW-IM1200 ist 169.254.100.101



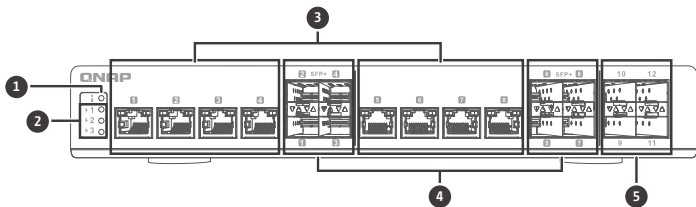
Hinweis: Stellen Sie nach der Konfiguration sicher, dass Sie die IP-Adresse Ihres Computers wieder auf die ursprüngliche Einstellung zurücksetzen.

Anmeldung an der Web-Benutzerschnittstelle

Standardbenutzername: admin

Standardkennwort: mit MAC-Adresse identisch

Wenn Sie sich zum ersten Mal anmelden, werden Sie aufgefordert, ein neues Kennwort festzulegen. QNAP empfiehlt dringend, aus Sicherheitsgründen ein neues Passwort festzulegen.



LED Verhalten

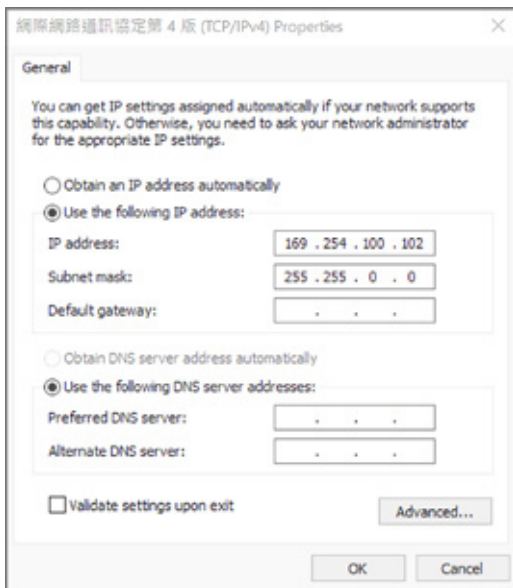
LED	Status	Beschreibung
1 Systemstatus	Grün blinkend	Gerät startet.
	Grün leuchtend	Gerät ist gestartet.
	Aus	Gerät ist ausgeschaltet.
2 Betriebsstatus (Betrieb 1, Betrieb 2, Betrieb 3)	Grün	Betriebsstatus ist in Ordnung.
	Rot	Kritischer Stromversorgungsfehler.
	Aus	Gerät ist aus.
3 10GbE Kombi RJ45	Grün (Links)	Link arbeitet mit 10 Gbps, blinkend: Link aufgebaut, aus: kein Link.
	Orange (Rechts)	Link arbeitet mit 5G/2,5G/1G/100 Mbps, blinkend: Link aufgebaut, aus: kein Link.
4 10GbE Kombi SFP+	Grün (Links)	Link arbeitet mit 10 Gbps, blinkend: Link aufgebaut, aus: kein Link.
	Orange (Rechts)	Link arbeitet mit 1 Gbps, blinkend: Link aufgebaut, aus: kein Link.
5 10GbE SFP+	Grün (Links)	Link arbeitet mit 10 Gbps, blinkend: Link aufgebaut, aus: kein Link.
	Orange (Rechts)	Link arbeitet mit 1 Gbps, blinkend: Link aufgebaut, aus: kein Link.

FR Accéder à l'interface utilisateur Web

Par défaut, la gamme QSW-IM1200 prend en charge le client DHCP. Lorsqu'il se connecte à un réseau, le commutateur va automatiquement obtenir une adresse IP d'un serveur DHCP. Ensuite, vous pouvez utiliser Qfinder pour localiser le commutateur et accéder à l'interface utilisateur Web.

Si votre réseau n'est pas connecté à un serveur DHCP, vous pouvez accéder à l'interface utilisateur Web en changeant l'adresse IP de votre ordinateur à 169.254.100.102.

Par défaut, l'adresse IP du QSW-IM1200 est 169.254.100.101



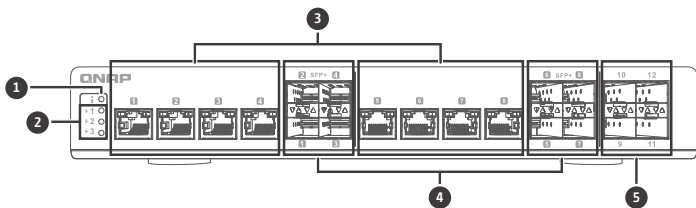
Remarque : Après la configuration, assurez-vous de remettre l'adresse IP de votre ordinateur au paramètre d'origine.

Connexion à l'interface utilisateur Web

Nom d'utilisateur par défaut : admin

Mot de passe par défaut : identique à l'adresse MAC

Lors de votre première connexion, vous serez invité à définir un nouveau mot de passe. QNAP recommande fortement de définir un nouveau mot de passe à des fins de sécurité.



Comportement de la LED

LED	Statut	Description
1 État du système	Clignote en vert	L'appareil démarre.
	Vert continu	L'appareil est démarré.
	Désactivé	L'appareil est hors tension.
2 État d'alimentation (alimentation 1, alimentation 2, alimentation 3)	Verte	L'état d'alimentation est bon.
	Rouge	Erreur fatale sur l'alimentation.
	Désactivé	L'alimentation est hors tension.
3 Combo 10GbE RJ45	Verte (gauche)	La liaison fonctionne à 10 Gbit/s, clignotant : liaison montante, désactivé : pas de liaison.
	Ambre (droite)	La liaison fonctionne à 5/2,5/1 Gbit/s et 100 Mbit/s, clignotant : liaison montante, désactivé : pas de liaison.
4 Combo 10GbE SFP+	Verte (gauche)	La liaison fonctionne à 10 Gbit/s, clignotant : liaison montante, désactivé : pas de liaison.
	Ambre (droite)	La liaison fonctionne à 1 Gbit/s, clignotant : liaison montante, désactivé : pas de liaison.
5 10GbE SFP+	Verte (gauche)	La liaison fonctionne à 10 Gbit/s, clignotant : liaison montante, désactivé : pas de liaison.
	Ambre (droite)	La liaison fonctionne à 1 Gbit/s, clignotant : liaison montante, désactivé : pas de liaison.

IT Accesso all'interfaccia utente Web

Per impostazione predefinita la serie QSW-IM1200 supporta il client DHCP. Quando collegato a una rete, lo switch può ottenere automaticamente l'indirizzo IP dal server DHCP. È quindi possibile usare Qfinder per individuare lo switch e accedere all'interfaccia utente web.

Se la rete non è collegata a un server DHCP, è possibile accedere all'interfaccia utente Web cambiando l'indirizzo IP del computer in 169.254.100.102.

L'indirizzo IP predefinito del QSW-IM1200 è 169.254.100.101



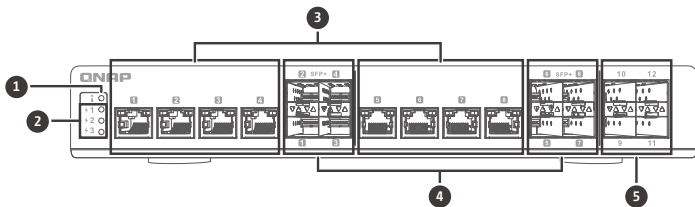
Nota: Al termine della configurazione, assicurarsi di riportare l'indirizzo IP del computer all'impostazione originale.

Accesso interfaccia utente web

Nome utente predefinito: admin

Password predefinita: l'indirizzo MAC

Quando si accede per la prima volta, sarà chiesto di impostare una nuova password. QNAP consiglia vivamente di impostare una nuova password per garantire la sicurezza.



Comportamento del LED

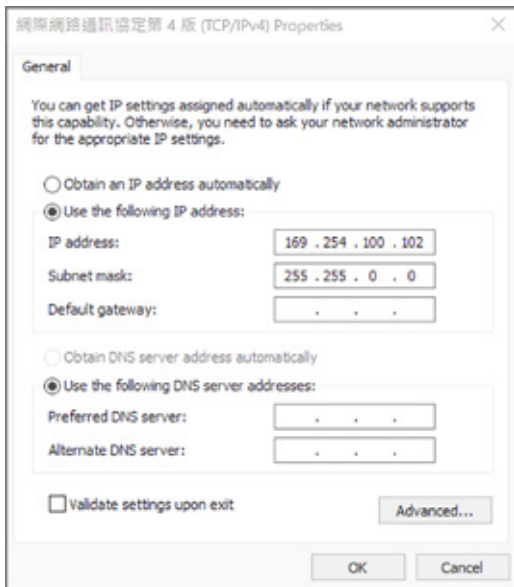
LED	Stato	Descrizione
1 Stato del sistema	Verde lampeggiante	Dispositivo in corso di avvio.
	Verde fisso	Dispositivo avviato.
	Disattivo	Dispositivo spento.
2 Stato alimentazione (alimentazione 1, alimentazione 2, alimentazione 3)	Verde	Stato alimentazione ottimale.
	Rosso	Errore fatale dell'alimentazione.
	Disattivo	Spegnimento.
3 10GbE RJ45 combinata	Verde (Sinistra)	Collegamento operativo a 10 Gbps, lampeggiante: collegamento attivo, spento: nessun collegamento.
	Ambra (Destra)	Collegamento operativo a 5G/2,5G/1G/100 Mbps, lampeggiante: collegamento attivo, spento: nessun collegamento.
4 10GbE SFP+ combinata	Verde (Sinistra)	Collegamento operativo a 10 Gbps, lampeggiante: collegamento attivo, spento: nessun collegamento.
	Ambra (Destra)	Collegamento operativo a 1 Gbps, lampeggiante: collegamento attivo, spento: nessun collegamento.
5 10GbE SFP+	Verde (Sinistra)	Collegamento operativo a 10 Gbps, lampeggiante: collegamento attivo, spento: nessun collegamento.
	Ambra (Destra)	Collegamento operativo a 1 Gbps, lampeggiante: collegamento attivo, spento: nessun collegamento.

ES Acceder a la interfaz de usuario web

La serie QSW-IM1200 admite por defecto el cliente DHCP. Al conectarse a una red, el switch obtendrá automáticamente una dirección IP de un servidor DHCP. Luego puede utilizar Qfinder para localizar el switch y acceder a la interfaz de usuario web.

Si su red no está conectada a un servidor DHCP, puede acceder a la interfaz de usuario web cambiando la dirección IP de su ordenador a 169.254.100.102.

La dirección IP predeterminada del QSW-IM1200 es 169.254.100.101



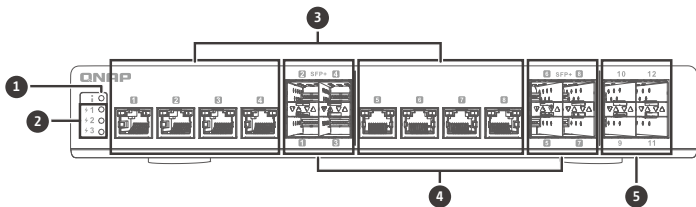
Nota: Tras la configuración, asegúrese de restablecer la configuración original de la dirección IP del ordenador.

Inicio de sesión en la interfaz de usuario web

Nombre de usuario predeterminado: admin.

Contraseña predeterminada: igual que la dirección MAC

Al iniciar sesión por primera vez, se le pedirá que establezca una nueva contraseña. QNAP recomienda encarecidamente establecer una nueva contraseña por motivos de seguridad.



Comportamiento del LED

Indicador LED	Estado	Descripción
1 Estado del sistema	Parpadeando en verde	El dispositivo se está iniciando.
	Fijo en verde	El dispositivo se ha iniciado.
	Apagado	El dispositivo está apagado.
2 estados de alimentación (alimentación 1, alimentación 2, alimentación 3)	Verde	El estado de alimentación es correcto.
	Rojo	Error fatal en la alimentación.
	Apagado	La alimentación está apagada.
3 Puerto combinado RJ45 10GbE	Verde (izquierda)	La conexión está funcionando a 10 Gbps, parpadeante: conexión establecida, apagado: sin conexión.
	Ámbar (derecha)	La conexión está funcionando a 5G/2.5G/1G/100 Mbps, parpadeante: conexión establecida, apagado: sin conexión.
4 Puerto combinado SFP+ 10GbE	Verde (izquierda)	La conexión está funcionando a 10 Gbps, parpadeante: conexión establecida, apagado: sin conexión.
	Ámbar (derecha)	La conexión está funcionando a 1 Gbps, parpadeante: conexión establecida, apagado: sin conexión.
5 SFP+ 10GbE	Verde (izquierda)	La conexión está funcionando a 10 Gbps, parpadeante: conexión establecida, apagado: sin conexión.
	Ámbar (derecha)	La conexión está funcionando a 1 Gbps, parpadeante: conexión establecida, apagado: sin conexión.

TW 存取網頁使用者介面

QSW-IM1200 系列預設支援 DHCP 用戶端。連線至網路時，交換器將自動保留來自 DHCP 伺服器的 IP 位址。您可以接著使用 Qfinder 找到交換器並存取網頁使用者介面。

若您的網路未連線至 DHCP 伺服器，您可以將電腦的 IP 位址變更為 169.254.100.102 來存取網頁使用者介面。QSW-IM1200 的預設 IP 位址為 169.254.100.101



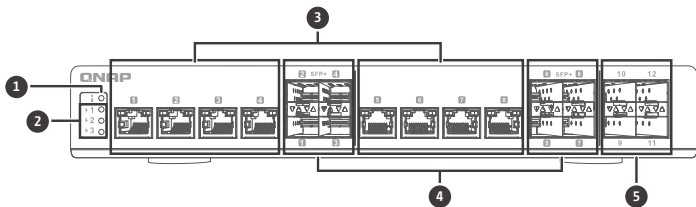
注意事項：請務必於設定後，將電腦的 IP 位址改回原本的設定。

網頁使用者介面登入

預設使用者名稱：admin

預設密碼：與 MAC 位址相同

您將於初次登入時，看到設定新密碼的提示。為了安全性，QNAP 強烈建議設定新的使用者名稱和密碼。



LED 燈號

LED	狀態	描述
1 系統狀態	綠燈閃爍	裝置正在開機。
	綠燈恆亮	裝置已開機。
	關閉	裝置已關機。
2 電源狀態 (電源 1、電源 2、 電源 3)	綠燈	電源狀態良好。
	紅燈	電源發生嚴重錯誤。
	關閉	電源已關閉。
3 10GbE 複合 RJ45	綠燈 (左)	連線速度為 10 Gbps；閃爍：已連線； 熄滅：無連線。
	琥珀色燈 (右)	連線速度為 5G/2.5G/1G/100 Mbps； 閃爍：已連線；熄滅：無連線。
4 10GbE 複合 SFP+	綠燈 (左)	連線速度為 10 Gbps；閃爍：已連線； 熄滅：無連線。
	琥珀色燈 (右)	連線速度為 1 Gbps；閃爍：已連線；熄滅： 無連線。
5 10GbE SFP+	綠燈 (左)	連線速度為 10 Gbps；閃爍：已連線； 熄滅：無連線。
	琥珀色燈 (右)	連線速度為 1 Gbps；閃爍：已連線；熄滅： 無連線。

CN 访问 Web 用户界面

QSW-IM1200 系列默认支持 DHCP 客户端。连接到网络时，交换机将自动从 DHCP 服务器获取 IP 地址。之后可以使用 Qfinder 查找交换机并访问 Web 用户界面。

如果网络未连接到 DHCP 服务器，可以通过将计算机 IP 地址更改为 169.254.100.102 来访问 Web 用户界面。QSW-IM1200 的默认 IP 地址为 169.254.100.101



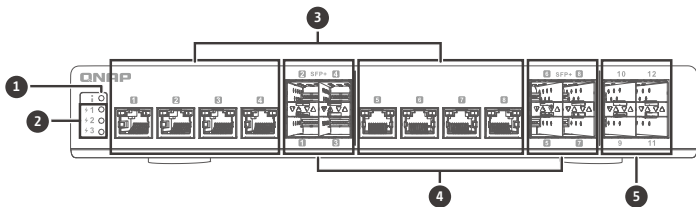
注意：配置完成后，确保将计算机的 IP 地址更改回原始设置。

Web 用户界面登录

默认用户名：admin

默认密码：与 MAC 地址相同

首次登录时，系统将提示设置新密码。出于安全考虑，QNAP 强烈建议设置新密码。



LED 行为

LED	状态	描述
① 系统状态	闪烁绿色	设备正在启动。
	常亮绿色	设备已启动。
	熄灭	设备已关闭。
② 电源状态 (电源 1、电源 2、 电源 3)	绿色	电源状态正常。
	红色	电源出现致命错误。
	熄灭	电源已关闭。
③ 10GbE combo RJ45	绿色 (左)	链路以 10 Gbps 的速度运行。闪烁：链路正常；熄灭：无链路。
	琥珀色 (右)	链路以 5G/2.5G/1G/100 Mbps 的速度运行。闪烁：链路正常；熄灭：无链路。
④ 10GbE combo SFP+	绿色 (左)	链路以 10 Gbps 的速度运行。闪烁：链路正常；熄灭：无链路。
	琥珀色 (右)	链路以 1 Gbps 的速度运行。闪烁：链路正常；熄灭：无链路。
⑤ 10GbE SFP+	绿色 (左)	链路以 10 Gbps 的速度运行。闪烁：链路正常；熄灭：无链路。
	琥珀色 (右)	链路以 1 Gbps 的速度运行。闪烁：链路正常；熄灭：无链路。

JA Web ユーザーインターフェイスへのアクセス

QSW-IM1200 シリーズは、デフォルトで DHCP クライアントに対応しています。ネットワークに接続すると、スイッチは DHCP サーバーから自動的に IP アドレスを取得します。Qfinder を使用すると、Web ユーザーインターフェイスのスイッチを見つけてアクセスできます。

お使いのネットワークが DHCP サーバーに接続していない場合は、コンピューターの IP アドレスを 169.254.100.102 に変更することで Web ユーザーインターフェイスにアクセスできます。

QSW-IM1200 のデフォルトの IP アドレスは、169.254.100.101 です。



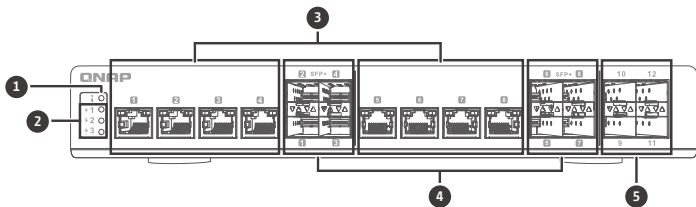
注意：設定後は、元の設置得にコンピューターの IP アドレスを戻すようにしてください。

Web ユーザーインターフェイスログイン

デフォルトのユーザー名：admin

デフォルトパスワード：MAC アドレスと同じ

初めてログインする際は、新しいパスワードを設定するダイアログが表示されます。QNAP では、セキュリティ上の理由からも新しいパスワードの設定を推奨しています。



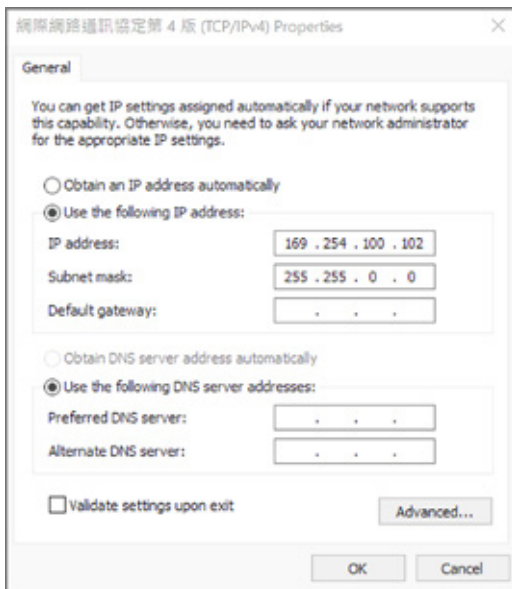
LEDの動作

LED	ステータス	説明
① システムステータス	緑の点滅	デバイスが起動しています。
	一定の緑	デバイスが起動しました。
	オフ	デバイスがオフの状態です。
② 電源のステータス (電源1、電源2、 電源3)	緑	電源ステータスは正常です。
	赤	電源上で致命的なエラーが発生しました。
	オフ	電源オフ。
③ 10GbE コンボ RJ45	緑色 (左)	リンクは 10Gbps で動作しています。点滅： リンク起動、オフ：リンクなし。
	琥珀色 (右)	リンクは 5G/2.5G/1G/100Mbps で動作して います。点滅：リンク起動、オフ：リンクなし。
④ 10GbE コンボ SFP+	緑色 (左)	リンクは 10Gbps で動作しています。点滅： リンク起動、オフ：リンクなし。
	琥珀色 (右)	リンクは 1Gbps で動作しています。点滅： リンク起動、オフ：リンクなし。
⑤ 10GbE SFP+	緑色 (左)	リンクは 10Gbps で動作しています。点滅： リンク起動、オフ：リンクなし。
	琥珀色 (右)	リンクは 1Gbps で動作しています。点滅： リンク起動、オフ：リンクなし。

TH การเข้าถึงอินเทอร์เน็ตของผู้ใช้บนเว็บ

ซีรีย QSW-IM1200 รองรับโคลเอ็นต์ DHCP เป็นค่าเริ่มต้น เมื่อเชื่อมต่อกับเครือข่าย สวิตช์จะรับที่อยู่ IP จากเซิร์ฟเวอร์ DHCP โดยอัตโนมัติ จากนั้นคุณสามารถใช้ Qfinder เพื่อค้นหาสวิตช์และเข้าถึงอินเทอร์เน็ตของผู้ใช้บนเว็บ

หากเครือข่ายของคุณไม่ได้เชื่อมต่อกับเซิร์ฟเวอร์ DHCP คุณสามารถเข้าถึงอินเทอร์เน็ตของผู้ใช้บนเว็บโดยเปลี่ยนที่อยู่ IP ของคอมพิวเตอร์เป็น 169.254.100.102 ที่อยู่ IP เริ่มต้นของ QSW-IM1200 คือ 169.254.100.101



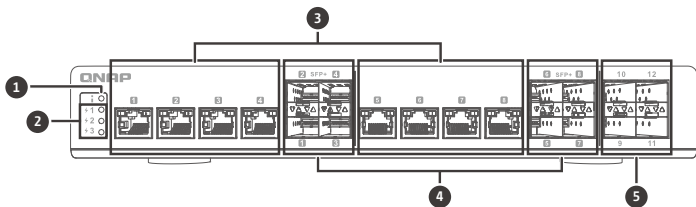
หมายเหตุ: หลังจากการกำหนดค่า ตรวจสอบให้แน่ใจว่าคนเปลี่ยนที่อยู่ IP ของคอมพิวเตอร์กลับไปเป็นการตั้งค่าดั้งเดิม

เข้าสู่อินเทอร์เน็ตของผู้ใช้บนเว็บ

ชื่อผู้ใช้เริ่มต้น: admin

รหัสผ่านเริ่มต้น: เหมือนกับที่อยู่ MAC

เมื่อเข้าสู่ระบบเป็นครั้งแรก คุณจะได้รับแจ้งให้ตั้งรหัสผ่านใหม่ QNAP ขอแนะนำอย่างยิ่งให้ตั้งรหัสผ่านใหม่เพื่อความปลอดภัย



พฤติกรรม LED

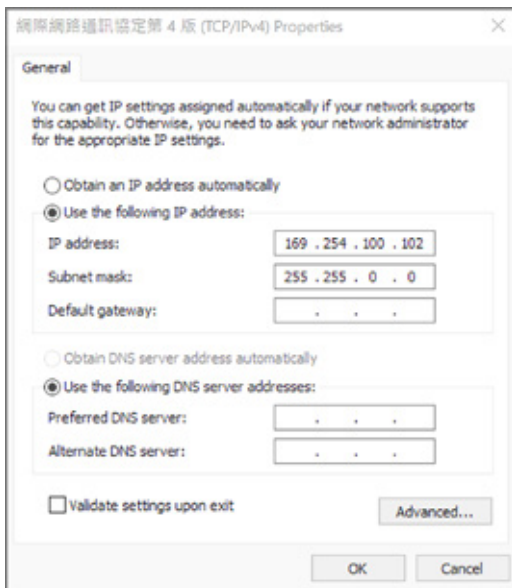
LED	สถานะ	คำอธิบาย
1 สถานะของระบบ	สีเขียวกะพริบ	อุปกรณ์กำลังบูต
	สีเขียวค้าง	อุปกรณ์ถูกบูตแล้ว
	ปิด	อุปกรณ์เปิดอยู่
2 สถานะพลังงาน (พาวเวอร์ 1, พาวเวอร์ 2, พาวเวอร์ 3)	สีเขียว	สถานะพลังงานใช้ได้ดี
	สีแดง	ข้อผิดพลาดร้ายแรงกับพลังงาน
	ปิด	พลังงานเปิดอยู่
3 10GbE combo RJ45	เขียว (ซ้าย)	การเชื่อมโยงทำงานที่ 10 Gbps, กะพริบ: เริ่มเชื่อมโยง, ปิด: ไม่มีการเชื่อมโยง
	สีเหลืองอำพัน (ขวา)	การเชื่อมโยงทำงานที่ 5G/2.5G/1G/100 Mbps, กะพริบ: เริ่มเชื่อมโยง, ปิด: ไม่มีการเชื่อมโยง
4 10GbE combo SFP+	เขียว (ซ้าย)	การเชื่อมโยงทำงานที่ 10 Gbps, กะพริบ: เริ่มเชื่อมโยง, ปิด: ไม่มีการเชื่อมโยง
	สีเหลืองอำพัน (ขวา)	การเชื่อมโยงทำงานที่ 1 Gbps, กะพริบ: เริ่มเชื่อมโยง, ปิด: ไม่มีการเชื่อมโยง
5 10GbE SFP+	เขียว (ซ้าย)	การเชื่อมโยงทำงานที่ 10 Gbps, กะพริบ: เริ่มเชื่อมโยง, ปิด: ไม่มีการเชื่อมโยง
	สีเหลืองอำพัน (ขวา)	การเชื่อมโยงทำงานที่ 1 Gbps, กะพริบ: เริ่มเชื่อมโยง, ปิด: ไม่มีการเชื่อมโยง

PL Uzyskiwanie dostępu do interfejsu użytkownika sieci

Seria QSW-IM1200 domyślnie zapewnia obsługę klienta DHCP. Po połączeniu z siecią przełącznik automatycznie uzyska z serwera DHCP adres IP. Następnie można przy użyciu aplikacji Qfinder znaleźć przełącznik i uzyskać dostęp do interfejsu użytkownika sieci.

Jeśli dana sieć nie jest połączona z serwerem DHCP, można uzyskać dostęp do interfejsu użytkownika sieci, zmieniając adres IP komputera na 169.254.100.102.

Domyślny adres IP urządzenia QSW-IM1200 to 169.254.100.101



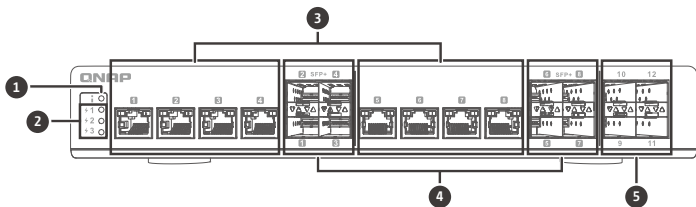
Uwaga: Po zakończeniu konfiguracji pamiętaj o zmianie adresu IP swojego komputera ponownie na ustawienie oryginalne.

Logowanie do interfejsu użytkownika sieci

Domyślna nazwa użytkownika: admin

Domyślne hasło: takie samo jak adres MAC

Po zalogowaniu się po raz pierwszy zostanie wyświetlone zalecenie ustawienia nowego hasła. Ze względów bezpieczeństwa firma QNAP zdecydowanie zaleca ustawienie nowego hasła.



Zachowanie diod LED

LED	Stan	Opis
1 Status systemu	Miga na zielono	Trwa uruchamianie urządzenia.
	Świeci ciągle na zielono	Urządzenie jest uruchomione.
	Wył	Urządzenie jest wyłączone.
2 Stan zasilania (zasilanie 1, zasilanie 2, zasilanie 3)	Zielony	Stan zasilania jest poprawny.
	Czerwony	Błąd krytyczny zasilania.
	Wył	Zasilanie jest wyłączone.
3 Combo 10 GbE RJ45	Zielony (lewa)	Łącze działa z szybkością 10 Gb/s, miga: podłączenie, wyłączone: brak połączenia.
	Bursztynowa (prawa)	Łącze działa z prędkością 5G/2.5G/1G/100 Mb/s, miga: podłączenie, wyłączone: brak połączenia.
4 Combo 10 GbE SFP+	Zielony (lewa)	Łącze działa z szybkością 10 Gb/s, miga: podłączenie, wyłączone: brak połączenia.
	Bursztynowa (prawa)	Łącze działa z szybkością 1 Gb/s, miga: podłączenie, wyłączone: brak połączenia.
5 10 GbE SFP+	Zielony (lewa)	Łącze działa z szybkością 10 Gb/s, miga: podłączenie, wyłączone: brak połączenia.
	Bursztynowa (prawa)	Łącze działa z szybkością 1 Gb/s, miga: podłączenie, wyłączone: brak połączenia.

Specifications

Model	QSW-IM1200-8C
Dimensions (H x W x D)	43.5 x 285 x 238 mm
Net weight	4.58 kg
Input voltage range	DC in 9-54V
Switching bandwidth	240 Gbps
SFP+ ports	4
Combo ports (SFP+/RJ45)	8
Operating temperature	Natural convection operating temperature 0°C-65°C (32°F -149°F) Non natural convection operating temperature 0°C-45°C (32°F -113°F)
Relative humidity	5~95% Non-condensing



Download Center
www.qnap.com/download

- Visit Download Center for our full guides and utilities. ----- en
- Unsere vollständigen Handbücher und Dienstprogramme finden Sie im Download Center. ----- de
- Visitez le Centre de téléchargement pour accéder à nos guides et utilitaires complets. ----- fr
- Per le guide e le utilità complete, visitare il Centro download. ----- it
- Visite el Centro de descargas para ver todas nuestras guías y utilidades. ----- es
- Bezoek het downloadcentrum voor onze uitgebreide gidsen en hulpprogramma's. ----- nl
- Besök Nedladdningscenter för våra fullständiga guider och verktyg. ----- sv
- Katso täydelliset oppaat ja apuohjelmat latauskeskuksestamme. ----- fi
- Besøg Downloadcenter for at se alle vores vejledninger og hjælpeværktøjer. ----- da
- Gå til Nedlastingscenter for fullstendige veiledninger og verktøy. ----- no
- Visite a Central de Download para acessar nossos guias e utilitários completos. ----- pt
- Чтобы ознакомиться с полным набором руководств и служебных программ, посетите Центр загрузки. ----- ru
- 請前往下載中心取得完整指南和應用工具。 ----- tw
- 有关完整指南和实用工具·请访问“下载中心”。 ----- cn
- 完全なガイドとユーティリティについては、ダウンロードセンターをご覧ください。 ----- ja
- 다운로드 센터에서 전체 지침 및 유틸리티를 확인하십시오. ----- ko
- กรุณาเข้าสู่ศูนย์การดาวน์โหลดเพื่อดูดาวน์โหลดคู่มือฉบับสมบูรณ์และโปรแกรมรรถประโยชน์ต่างๆ ----- th
- Tam kılavuzumuz ve yardımcı hizmetlerimiz için İndirme Merkezi'ni ziyaret edin. ----- tr
- A teljes útmutatók és segédprogramok megtekintéséhez keresse fel a Letöltési központot. ----- hu
- Kompletniho průvodce a nástroje najdete na webu Centrum stahování. ----- cs
- Odwiedź Centrum pobierania, aby uzyskać kompletne przewodniki i narzędzia. ----- pl
- المساعدة الكاملة للحصول على الأدلة والأدوات تفضل بزيارة مركز التنزيل ----- ar



This device complies with Part 15 of the FCC Rules. Operation is subject to the following two conditions:

1. This device may not cause harmful interference.
2. This device must accept any interference received, including interference that may cause undesired operation.

FCC Class A Notice:

This equipment has been tested and found to comply with the limits for a Class A digital device, pursuant to Part 15 of the FCC Rules. These limits are designed to provide reasonable protection against harmful interference when the equipment is operated in a commercial environment. This equipment generates, uses, and can radiate radio frequency energy, and if not installed and used in accordance with the instruction manual, may cause harmful interference to radio communications. Operation of this equipment in a residential area is likely to cause harmful interference, in which case the user will be required to correct the interference at his own expense.

Modifications: Any modifications made to this device that are not approved by QNAP Systems, Inc. may void the authority granted to the user by the FCC to operate this equipment.



This device complies with CE compliance Class A.



According to the requirement of the WEEE legislation the following user information is provided to customers for all branded QNAP Electronics products subject to the WEEE directive.

This symbol on the product or on its packaging indicates that this product must not be disposed of with your other household waste. Instead, it is your responsibility to dispose of your waste equipment by handing it over to a designated collection point for the recycling of waste electrical and electronic equipment. The separate collection and recycling of your waste equipment at the time of disposal will help to conserve natural resources and ensure that it is recycled in a manner that protects human health and the environment. For more information about where you can drop off your waste equipment for recycling, please contact your local city office, your household waste disposal service or the shop where you purchased the product.



更多關於安全、法規、與環境法令遵循相關的資訊，請參閱以下網址 www.qnap.com/regulatory/。

声明 此为 A 级产品，在生活环境中，该产品可能会造成无线电干扰。在这种情况下，可能需要用户对其干扰采取切实可行的措施，仅适用于海拔 2000m 以下地区安全使用。



※ 警告！發燙表面，請勿碰觸！
Caution! hot surface, do not touch!

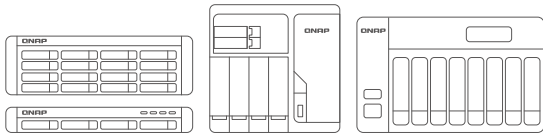


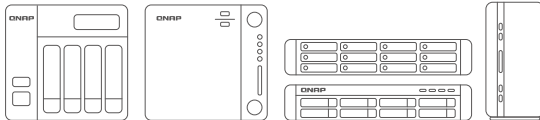
※ 付属の電源コードは当該製品専用です。他の機器に使用しないでください。



Office in EU;
QNAP GmbH,
Linsellesstrasse 109
47877 Willich, Germany

Office in UK;
QNAP Ltd,
2 Drakes Meadow, Swindon SN3 3LL
United Kingdom







install.qnap.com



service.qnap.com



docs.qnap.com

QNAP

Printed in Taiwan
P/N: 51000-024986-HF